

Escuela Secundaria Orange Glen

DISTRITO ESCOLAR SECUNDARIO UNIDO ESCONDIDO

2200 Glenridge Road, Escondido, CA 92027
(760) 291-5000

Tom Allison, Director



Informe Escolar Anual 2010-2011

Publicado en el Año Escolar 2011-2012



Distrito Escolar Secundario Unido Escondido

302 North Midway Drive
Escondido, CA 92027-2741
(760) 291-3200
(760) 480-3163 FAX
www.euhd.k12.ca.us/

Junta de Educación

George McClure, *Presidente*

Tina Pope, *Vicepresidenta*

Randy Garcia, *Secretario*

Dr. Kurt Marler, *Miembro*

Jon Petersen, *Miembro*

Administración del Distrito

Edward J. Nelson
Superintendente

Karen Rizzi
Superintendente Asistente de Servicios Educativos

Michael Simonson
Superintendente Asistente de Servicios de Negocios

Steve Boyle
Superintendente Asistente de Recursos Humanos

Mensaje del Director

En la Escuela Secundaria Orange Glen, suceden grandes cosas en todo momento. El año escolar 2010-11 no fue la excepción. Los logros de la Escuela Secundaria Orange Glen para el año escolar 2010-11 incluyen:

- Los resultados de competencia del 10º censo ELA CHASEE subieron en todos los grupos significativos.
- Más de 150 estudiantes se presentaron en 3 producciones de baile este año, con una audiencia de más de 900 personas.
- La Compañía de Baile de Orange Glen fue reconocida por excelencia en su participación en presentaciones y taller con Artes Escénicas Disney.
- Los bailarines se presentaron en el Baile Anual del Suroeste, el taller de Movimiento y Acro-Deportes en Palm Springs.
- Los bailarines colaboraron con el departamento de drama para producir el musical de primavera "The Wiz".
- Los estudiantes de la ESOG empezaron un equipo "varsity improv".
- El programa de Drama presentó la obra de teatro "The Crucible" y se vendieron todos los boletos.
- AVID produjo 89 graduados del 12º grado, todos ellos cumplieron con los requisitos a-g.
- 92 de los graduados de AVID fueron aceptados en universidades de 4 años, incluyendo: UCSD, UCSC, UCR, UCSB, UC Davis, UC Merced, USC, Universidad de Redlands, Cal Poly Pomona, CSU East Bay, Chico State, San Jose State, CSUSM, Fullerton State, SDSU, CSU Northridge, CSU Long Beach, CSULA, Fresno State, Universidad de N. Colorado, Universidad Bautista de California, Universidad Azusa Pacific.
- El programa después de la escuela ABC provee un lugar seguro para que los estudiantes participen en actividades académicas y de enriquecimiento antes y después de la escuela. La asistencia recurrente para el 2010-11 fue un increíble 43,653.
- El condado seleccionó a Orange Glen como la escuela escaparate para el evento "Lights On". Medios de comunicación y dignitarios hicieron un recorrido por los programas y asistieron al evento de celebración.
- Artes Culinarias 1 y 2, Artes Culinarias Avanzadas y Confección de Ropa y Moda continuaron sus acuerdos de articulación con el colegio universitario local. Los estudiantes pueden obtener 3 unidades de crédito para colegios universitarios por cada una de estas clases.
- Los estudiantes de la clase de Moda hicieron una presentación de sus diseños hechos con productos reciclados en el Centro Comercial North County.

Declaración de la Visión

Demostremos P.R.I.D.E. (Responsabilidad Personal en el Desarrollo de la Excelencia) al equipar a todos los estudiantes con las habilidades académicas y sociales necesarias que los lleve a una vida exitosa, compasiva y plena.



Perfil de la Escuela y la Comunidad

Anidada en un largo valle en las montañas costeras del Sur de California, Escondido provee un ambiente urbano emocionante en medio de lomas tranquilas rodeadas de árboles de aguacate y cítricos. Localizado a aproximadamente 30 millas al noreste de San Diego y 18 millas adentro, Escondido es el hogar de más de 133,000 residentes. La diversa y vibrante base económica de la comunidad está compuesta en gran número de pequeños negocios exitosos, muchos de los cuales son negocios familiares. La ciudad de Escondido está surgiendo rápidamente como un líder económico regional en el frente de desarrollo de trabajo y de nuevas industrias.

Por más de 110 años, la comunidad de Escondido ha contado con el Distrito Escolar Secundario Unido Escondido para proveer oportunidades educativas equitativas para todos los estudiantes. Actualmente, más de 8,000 estudiantes asisten a clases en uno de los cuatro planteles del DESUE. Las tres secundarias regulares (Escondido, Orange Glen y San Pasqual) han logrado la designación de Escuelas Distinguidas de California. Junto con la escuela secundaria alternativa (Valley), ofrecen una gran gama de cursos de preparación para la universidad, vocacionales y de educación especial. Además, más de 10,000 individuos participan cada año en una variedad de cursos educativos y de enriquecimiento a través de la Educación de Adultos y los Programas Ocupacionales Regionales (ROP). El Distrito Escolar Secundario Unido Escondido, en asociación con los padres, miembros de la comunidad y negocios, se siente muy orgulloso de preparar a los estudiantes de hoy para asistir a las universidades, colegios universitarios comunitarios o para entrar a la fuerza de trabajo después de su graduación.

La Escuela Secundaria Orange Glen está orgullosa de su desempeño académico. La escuela obtuvo, recientemente, el prestigioso Premio de Escuela Distinguida de California y sigue enfocándose en mejorar el desempeño académico de todos sus estudiantes. En el 2010-11, la Escuela Secundaria Orange Glen atendió a 2,343 estudiantes. La tabla muestra la matriculación distribuida por grupo étnico.

Matriculación de Estudiantes por Grupo Étnico	
2010-11	
	Porcentaje
Afro-Americano/Negro	2.8%
Nativo Americano	0.2%
Asiático	2.3%
Filipino	2.0%
Hispano o Latino	76.3%
Isleño del Pacífico	0.7%
Blanco	15.3%
Dos o Más	0.2%
Sin Respuesta	0.2%

Disciplina y Ambiente para el Aprendizaje

Los estudiantes en la Escuela Secundaria Orange Glen son guiados por reglas específicas y expectativas de salón que promueven respeto, cooperación, cortesía y aceptación de otros. La filosofía de disciplina de la escuela promueve una escuela segura, un ambiente de salón de clase cálido y amigable y demuestra que la buena disciplina es una base sólida sobre la cual se puede construir una escuela efectiva. La meta del programa de disciplina de la Escuela Secundaria Orange Glen es proveer a los estudiantes oportunidades de aprender autodisciplina a través de un sistema consistente de premios y consecuencias por su conducta. Los padres y los estudiantes son informados de las pólizas de disciplina al inicio del año escolar mediante el manual de estudiantes, las cuales son reforzadas en asambleas en el transcurso del año.

La escuela también ha tomado un planteamiento proactivo para enseñar a los estudiantes a resolver conflictos sin violencia. A los estudiantes que se convierten en Mediadores de Compañeros, Embajadores Escolares o que participan en el Senado Estudiantil, se les enseña a reconocer situaciones peligrosas y a trabajar con sus compañeros para aminorar las situaciones antes que generen violencia.

La tabla de Suspensiones y Expulsiones ilustra el número total y el porcentaje de incidentes en la escuela y en el distrito. Los números de suspensiones pueden parecer excesivos porque algunos estudiantes pudieron haber sido suspendidos en múltiples ocasiones. Las expulsiones ocurren únicamente cuando son requeridas por la ley o cuando todas las otras alternativas han sido agotadas.

	Suspensiones y Expulsiones					
	Escuela			Distrito		
	08-09	09-10	10-11	08-09	09-10	10-11
Suspensiones	402	390	400	1344	1437	1377
Tasa de Susp.	17.3%	16.6%	17.1%	14.5%	15.5%	14.8%
Expulsiones	20	42	30	64	81	87
Tasa de Exp.	0.9%	1.8%	1.3%	0.7%	0.9%	0.9%

Tasas de Graduación y Abandonos

La asistencia regular a la Escuela Secundaria Orange Glen es una parte necesaria del proceso de aprendizaje y es crítica para el éxito académico. Tres encargados de asistencia monitorean las ausencias diariamente. Las pólizas de asistencia, tardanza y ausentismo son declaradas claramente y puestas en vigor consistentemente. Los padres son informados sobre sus responsabilidades, incluyendo la notificación apropiada de cuándo y por qué los estudiantes faltan a la escuela. Los estudiantes que llegan tarde a las clases son asignados a detención obligatoria por cada clase a la que lleguen tarde.

La Escuela Secundaria Orange Glen trabaja para disminuir el número de abandonos cada año. Los programas de intervención que promueven la asistencia y reducen los abandonos incluyen: reuniones con el Comité de Asignación Alternativa, los Equipos de Estudio de Alumnos y recomendaciones a los equipos SART/SARB.

La tabla muestra la información sobre graduaciones y abandonos para los últimos tres años. La información más reciente disponible al momento de publicación es la del año escolar 2009-10.

	Tasas de Graduación y Abandonos		
	07-08	08-09	09-10
Tasa de Abandonos	1.0%	1.0%	0.9%
Tasa de Graduación	96.6%	90.3%	95.2%

Tamaño de Clase

La tabla de Distribución de Tamaño de Clase ilustra el tamaño promedio de clase por materia. Los números correspondientes muestran cuántas clases fueron enseñadas con un cierto número de estudiantes en cada clase, basado en tres tamaños de clases diferentes.

	Distribución de Tamaño de Clase											
	Tamaño de Clase Promedio			Salones con:								
				1-20 Est.			21-32 Est.			33+ Est.		
09	10	11	09	10	11	09	10	11	09	10	11	
	Por Materia											
Inglés	28	27	28	20	27	31	40	30	16	29	34	39
Mat.	28	28	29	17	17	15	32	33	26	26	29	37
Ciencias	33	31	33	-	6	4	19	18	4	21	28	28
Sociales	32	28	31	1	13	8	24	30	8	23	21	33

Credenciales de Maestros

El Distrito Escolar Secundario Unido Escondido recluta y emplea a los maestros con credenciales mejor calificadas. Para el año escolar 2010-11, la Escuela Secundaria Orange Glen tuvo 89 maestros con credenciales completas, quienes cumplieron con todos los requisitos de credenciales de acuerdo con las directrices del Estado de California.

	Estatus de Credenciales de Maestros			
	Escuela			Distrito
	08-09	09-10	10-11	10-11
Con Credenciales Completas	89	102	89	339
Sin Credenciales Completas	2	0	0	0
Trabajando Fuera de Materia	2	2	0	8

Las asignaciones incorrectas de maestros representan el número de posiciones dentro de una escuela, para las cuales un empleado certificado en la posición de enseñanza o servicio (incluyendo posiciones que envuelven enseñanza a aprendices de inglés) no tuvieron un certificado o credencial reconocido legalmente.

Las vacancias de maestros reflejan el número de posiciones para las cuales, un determinado empleado certificado no fue asignado al comienzo del año para un semestre completo.

	Asignaciones Incorrectas/Vacancias		
	09-10	10-11	11-12
Asignaciones Incorrectas de Maestros de Aprendices del Inglés	0	0	0
Asignaciones Incorrectas de Maestros (otro)	0	0	0
Total de Asignaciones Incorrectas de Maestros	0	0	0
Posiciones Vacantes de Maestros	0	2	0

Maestros Altamente Calificados

El Acta Federal Sin Dejar Ningún Niño Atrás (NCLB) requiere que todos los maestros en materias principales cumplan con ciertos requisitos para ser considerados "Altamente Calificados". Las calificaciones mínimas incluyen: posesión de una Licenciatura, posesión de una credencial apropiada para enseñar en California y demostrar dominio en materias académicas principales.

Maestros que Cumplen con NCLB

	% de Cursos Académicos Principales Enseñados por Maestros que Cumplen con NCLB	% de Cursos Académicos Principales Enseñados por Maestros que No Cumplen con NCLB
Escuela	99.7%	0.3%
Distrito	99.9%	0.1%
Esc. de Alta Pobreza en el Distrito	99.9%	0.1%
Esc. de Baja Pobreza en el Distrito	N/A	N/A

Capacitación de Personal

Todo el entrenamiento y desarrollo del currículo en el Distrito Escolar Secundario Unido Escondido gira alrededor de las Normas y Pautas de Contenido del Estado de California. Los días de capacitación del personal son usados para ofrecer una amplia variedad de oportunidades de crecimiento profesional en currículo, estrategias de enseñanza y metodologías.

En los años escolares 2008-09 y 2009-10, la escuela ofreció tres días de capacitación de personal a nivel de todo el distrito. No se provieron días de capacitación de personal a nivel del distrito en el año escolar 2010-11.

Personal de Orientación y Apoyo

La meta de la Escuela Secundaria Orange Glen es asistir a los estudiantes en su desarrollo académico, social y personal. Proveemos atención especial a estudiantes que experimentan dificultades académicas y de conducta. La proporción de consejero académico por alumno es 1:391.

Personal de Orientación y Servicios de Apoyo

	No. de Empleados	Equivalente a Tiempo Completo
Consejero Académico	5	5.0
Especialista de Ed. Física Adaptada	1	Según se Necesite
Técnico de Carrera	1	1.0
Asistente de Salud	1	0.5
Auxiliar de Infomática	1	0.75
Enfermera	1	Según se Necesite
Consejero Familiar Palomar	1	Según se Necesite
Psicólogo	1	0.8
Especialista de Habla y Lenguaje	1	0.5

La tabla enlista el personal de servicios de apoyo disponible en la Escuela Secundaria Orange Glen. Nota: la enfermera es una empleada a tiempo completo del distrito que trabaja en todos los planteles. El Consejero Familiar de Palomar es un recurso externo que visita la escuela según se necesite.

El programa de Educación para Dotados y Talentosos (GATE) del distrito se ofrece a estudiantes capaces de lograr altos niveles de desempeño. Los estudiantes en el programa GATE reciben instrucción diferenciada en sus salones. Los estudiantes GATE de la Escuela Secundaria Orange Glen pueden matricularse en cursos de Honores y de Asignación Avanzada.

El programa de Avance Vía Determinación Individual (AVID) se enfoca en estudiantes con un promedio de calificaciones de 2.5 a 3.5 y que quizás sean los primeros miembros de su familia en asistir a la universidad. El programa trabaja para preparar a esos estudiantes para educación después de la secundaria, y se enfoca en perseverancia, trabajo arduo, expectativas altas y ánimo. Habilidades de comunicación, particularmente la escritura, son un énfasis instructivo en AVID. Los maestros con estudiantes AVID usan estrategias WICR (Escribiendo para Aprender, Curiosidad, Colaboración y Leyendo para Comprender) para mejorar el desempeño estudiantil. Los estudiantes son entrenados en habilidades adicionales de organización, estudio y toma de notas. Los estudiantes que estén interesados pueden pedir una solicitud en la oficina de la escuela.

La Escuela Secundaria Orange Glen ofrece apoyo para los estudiantes cuyas calificaciones de exámenes indican que necesitan asistencia adicional para lograr un nivel proficiente en su grado. Estos estudiantes pueden recibir instrucción diferenciada en su salón regular o tutoría después de la escuela en materias principales. La tutoría está disponible de lunes a jueves. La escuela también ofrece clases de Preparación para el CAHSEE durante el día escolar y después de la escuela. La escuela trabaja diligentemente para mantener comunicación abierta con los padres sobre el progreso de sus niños durante el año escolar.

Los estudiantes son identificados como Aprendices de Inglés a través del Examen de Desarrollo del Lenguaje Inglés (CELDT). Los Aprendices de Inglés (ELL) son agrupados de acuerdo a su nivel de competencia y reciben instrucción "protegida" por un maestro con credenciales apropiadas. También hay tutoría disponible de lunes a jueves después de la escuela para ayuda suplementaria.

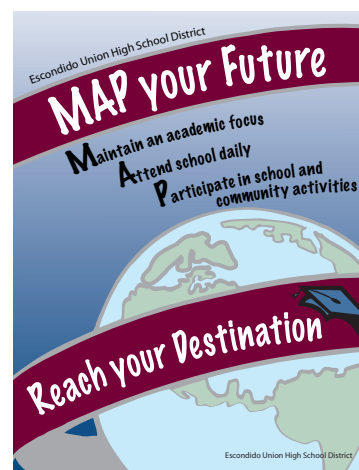
Los estudiantes con necesidades especiales reciben asistencia mediante asignación a una de las seis Clases Especiales Diurnas o con un Especialista en Recursos o un Asistente RSP, quienes pueden trabajar con el estudiante en su salón regular o en un programa de extracción.

Fuentes de Datos

Los datos dentro de este informe fueron provistos por el Distrito Escolar Secundario Escondido, extraídos del patrón para SARC 2010-11, localizados en Dataquest (<http://data1.cde.ca.gov/dataquest>) y/o el sitio web de Ed-Data.

Dataquest es un motor de búsqueda, mantenido por el Departamento de Educación de California (CDE), que permite al público buscar datos y cifras relacionados a escuelas y distritos en todo el estado. Entre los datos disponibles, los padres y la comunidad pueden encontrar información sobre desempeño escolar, resultados de exámenes, demografía estudiantil, personal, intervención y mala conducta de estudiantes.

Ed-Data es una asociación del CDE, EdSource y el Equipo de Asistencia Gerencial y Crisis Fiscal (FCMAT), la cual provee extensa información financiera, demográfica y de desempeño sobre escuelas y distritos escolares públicos en California que cubren del kindergarten al grado doce.



Examen de Normas de California

El Examen de Normas de California (CST), un componente del Programa STAR, es administrado a todos los estudiantes en la primavera para evaluar el desempeño estudiantil con relación a las Normas de Contenido del Estado. Los resultados son reportados como niveles de desempeño: Avanzado (excediendo las normas del estado), Proficiente (alcanza las normas), Básico (acercándose a las normas), Debajo de lo Básico (debajo de las normas) y Muy por Debajo de lo Básico (muy por debajo de las normas).

La primera tabla muestra el porcentaje combinado de estudiantes desempeñándose en niveles Proficiente o Avanzado (alcanzando o excediendo las normas) en artes del lenguaje inglés, matemáticas, sociales y ciencias, para el periodo de tres años más reciente. La segunda tabla muestra el porcentaje de estudiantes, por grupo, desempeñándose en niveles Proficiente o Avanzado (alcanzando o excediendo las normas) para el periodo de evaluaciones más reciente.

Para información detallada sobre los resultados del Programa STAR para cada grado y nivel de desempeño, incluyendo el porcentaje de estudiantes que no fueron evaluados, vea el sitio web de Resultados STAR del CDE en <http://star.cde.ca.gov>.

Examen de Normas de California (CST)									
Materia	Escuela			Distrito			Estado		
	2009	2010	2011	2009	2010	2011	2009	2010	2011
Inglés/Artes del Leng.	33	37	35	46	46	48	50	52	54
Mat.	11	12	13	24	26	27	46	48	50
Ciencias	29	29	30	40	39	45	50	53	56
Historia/Sociales	42	47	46	45	47	48	41	44	48

**Resultados no son revelados cuando menos de 10 estudiantes son examinados en un nivel de grado y/o subgrupo.*

Examen de Normas de California (CST)				
Subgrupos				
Materia	Inglés/Artes del Leng.	Mat.	Ciencias	Historia/Sociales
Distrito	48	27	45	48
Escuela	35	13	30	46
Afro Americano/ Negro	39	12	*	50
Asiático	62	32	47	62
Filipino	63	20	31	75
Hispano o Latino	30	11	28	41
Isleño del Pacífico	50	25	*	*
Blanco	51	18	43	64
Masculino	32	14	33	51
Femenino	37	11	27	42
Con Desventaja Socioeconómica	32	12	30	43
Aprendices del Inglés	6	3	6	13
Estudiantes Discapacitados	12	8	15	12
Educación Migratoria	6	*	*	38

**Resultados no son revelados cuando menos de 10 estudiantes son examinados en un nivel de grado y/o subgrupo.*

Evaluación Modificada de California (CMA)

La Evaluación Modificada de California (CMA) es una evaluación alternativa (un componente del Programa STAR) basado en normas de desempeño modificadas en ELA para grados del tres al once; matemáticas para grados del tres al siete, en álgebra I y geometría; y ciencias en grados del cinco al ocho, con ciencia viviente para el grado diez. El CMA es diseñado para aquellos estudiantes cuyas discapacidades les impiden lograr proficiencia en su nivel de grado en una evaluación de las normas de contenido de California con o sin arreglos especiales.

Evaluación Alternativa de Desempeño de California (CAPA)

La Evaluación Alternativa de Desempeño de California (CAPA), un componente del Programa STAR, incluye matemáticas y ELA para grados del dos al once, y ciencias para grados cinco y del ocho al diez. El CAPA es administrado a aquellos estudiantes con discapacidades cognitivas significativas que los previenen de tomar el CST con arreglos especiales o modificaciones o el CMA con arreglos especiales.

Índice de Desempeño Académico

El Índice de Desempeño Académico (API) es una medida anual del desempeño y el progreso académico de las escuelas en California. Los resultados API tienen un rango de 200 a 1,000, con una meta estatal de 800.

Los rangos API estatales y de escuelas similares. Estos rangos son publicados cuando la Base API es publicada cada mes de marzo. El rango estatal API varía de 1 a 10. Un rango estatal de 1 significa que la escuela tiene una calificación API en el 10% más bajo de todas las escuelas en el estado, mientras que un rango de 10 significa que la escuela tiene una calificación API en el 10 más alto de todas las escuelas en el estado.

El rango API de escuelas similares refleja cómo una escuela se compara con 100 "escuelas similares" determinadas así estadísticamente. Un rango de escuelas similares de 1 significa que el desempeño académico de la escuela es comparable al de las 10 escuelas con el desempeño más bajo de las 100 escuelas similares, mientras que un rango de escuelas similares de 10 significa que el desempeño académico de la escuela es mejor que el de por lo menos 90 de 100 escuelas similares.

La primera tabla muestra los rangos API de la escuela, estatal y de escuelas similares, y los cambios en puntos API, por grupo estudiantil, por los últimos tres años. La segunda tabla muestra, por grupo estudiantil, el Aumento API del 2011 a nivel de escuela, distrito y estado.

Resultados Escolares API			
	2008	2009	2010
Todo el Estado	4	4	3
Escuelas Similares	6	5	5
Grupo			
	08-09	09-10	10-11
Todos los Est. en la Escuela			
Cambio API	-1	12	-4
Hispano o Latino			
Cambio API	-3	15	-1
Blanco			
Cambio API	16	-17	14
Con Desventaja Socioeconómica			
Cambio API	-5	20	-1
Aprendices del Inglés			
Cambio API	-3	20	-2
Estudiantes Discapacitados			
Cambio API	22	-42	-1

	Aumento API					
	Escuela		Distrito		Estado	
	Número de Estudiantes	Resultado de Aumento	Número de Estudiantes	Resultado de Aumento	Número de Estudiantes	Resultado de Aumento
Todos los Est. en la Escuela	1,698	695	5,655	738	4,683,676	778
Negro o Afro-Americano	40	650	149	736	317,856	696
Asiático	42	818	178	846	398,869	898
Filipino	37	794	142	828	123,245	859
Hispano o Latino	1,298	679	3,576	690	2,406,749	729
Nativo de Hawaii/Isléño del Pacífico	11	756	27	771	26,953	764
Blanco	236	763	1,518	835	1,258,831	845
Con Desventaja Socioeconómica	1,343	684	3,424	688	2,731,843	726
Aprendices del Inglés	1,122	675	2,899	676	1,521,844	707
Estudiantes Discapacitados	180	445	531	532	521,815	595

Programa de Intervención Federal

Las escuelas y distritos que reciben fondos federales Título I entran al Programa de Mejoras (PI) si no cumplen con su AYP por dos años consecutivos en la misma área de contenido (Inglés/Artes del Lenguaje o Matemáticas) o en el mismo indicador (tasa de graduación o API). Después de entrar al PI, las escuelas y distritos avanzan al próximo nivel de intervención con cada año adicional que no cumplan su AYP.

	Programas de Intervención Federal	
	Escuela	Distrito
Estatus en el Prog. de Mejoras (PI)	En PI	En PI
Primer Año en PI	2010-2011	2010-2011
Año en PI (2011-12)	Año 2	Año 2
# de Escuelas Actualmente en PI	-	2
% de Esc. Identificadas para PI	-	33.33%

Progreso Anual Adecuado

Sin Dejar Ningún Niño Atrás (NCLB) es una ley federal, aprobada en enero del 2002, que reautorizó el Acta de Educación Primaria y Secundaria (ESEA). Establece que todos los estudiantes (incluyendo a aquellos con desventajas socioeconómicas, de grupos raciales o étnicos minoritarios, con discapacidades o con una habilidad limitada en inglés) en todos los grados, deben cumplir con las normas estatales de desempeño académico para matemáticas y artes del lenguaje para el 2014. Las escuelas tienen que demostrar "Progreso Anual Adecuado" (AYP) hacia esa meta. El Acta Federal NCLB requiere que todas las escuelas y distritos cumplan con los siguientes requisitos de Progreso Anual Adecuado (AYP):

- Tasa de participación en las evaluaciones estatales basadas en las normas en Inglés/Artes del Lenguaje (ELA) y Matemáticas.
- Porcentaje Proficiente en las evaluaciones estatales basadas en normas en ELA y Matemáticas.
- API como indicador adicional.
- Tasa de Graduación (para escuelas secundarias).

Hay varias consecuencias para escuelas que no cumplan con las normas AYP, incluyendo tutoría adicional y reemplazo de personal. A los estudiantes también se les permitirá transferirse a escuelas (dentro del distrito) que hayan cumplido su AYP, y la escuela anterior tendrá que proveer transporte hacia el nuevo plantel. La tabla muestra los resultados del desempeño de la escuela y del distrito.

Progreso Anual Adecuado (AYP)				
Cumplió con AYP General	Escuela		Distrito	
	No	No	No	No
Cumplió el Criterio AYP	Inglés - Artes del Lenguaje	Mat.	Inglés - Artes del Lenguaje	Mat.
Tasa de Participación	Sí	Sí	No	No
Por Ciento Proficiente	No	No	No	No
Resultados Escolares API	No		Sí	
Tasa de Graduación	Sí		Sí	

Aptitud Física

En la primavera de cada año, el estado requiere que la Escuela Secundaria Orange Glen administre un examen de aptitud física a todos los estudiantes en noveno grado. El examen de aptitud física es una evaluación estandarizada que mide la habilidad de cada estudiante de llevar a cabo asignaciones físicas en seis áreas mayores. La tabla muestra, por nivel de grado, el porcentaje de estudiantes que cumplieron con las normas de aptitud física (alcanzando la "zona de aptitud física saludable" en todas las seis normas de aptitud física) para el periodo de evaluaciones más reciente. Información detallada sobre este examen, puede ser encontrada en el sitio web del CDE en <http://www.cde.ca.gov/ta/tg/pf/>.

Porcentaje de Estudiantes en la Zona de Aptitud Física Saludable			
2010-11			
Nivel de Grado	Cuatro de Seis Normas	Cinco de Seis Normas	Seis de Seis Normas
9	17.1%	26.4%	29.7%

Finalización de Requisitos para Graduación de la Escuela Secundaria

Los estudiantes en escuelas públicas de California deben aprobar las dos porciones del Examen de Salida de la Escuela Secundaria de California (CAHSEE), Inglés/Artes del Lenguaje y Matemáticas, para recibir un diploma de escuela secundaria. Para estudiantes que comenzaron el año escolar 2010-11 en el grado doce, la tabla muestra, por grupo estudiantil, el porcentaje que cumplió todos los requisitos estatales y federales para graduación, incluyendo haber aprobado ambas porciones del CAHSEE o haber recibido una exención estatal o una dispensa local. Información detallada del CAHSEE puede ser encontrada en el sitio web del CDE en <http://www.cde.ca.gov/ta/tg/hs/>.

Finalización de Requisitos para Graduación de la Escuela Secundaria			
	Escuela	Distrito	Estado
Todos los Estudiantes	85.0%	80.0%	*
Con Desventaja Socioeconómica	91.0%	83.0%	*
Afro Americano/Negro	76.0%	68.0%	*
Nativo Americano	100.0%	55.0%	*
Asiático	43.0%	46.0%	*
Filipino	100.0%	100.0%	*
Hispano o Latino	86.0%	76.0%	*
Islaño del Pacífico	50.0%	64.0%	*
Blanco	87.0%	89.0%	*
Aprendices del Inglés	51.0%	48.0%	*
Estudiantes Discapacitados	65.0%	58.0%	*

* Los datos no estuvieron disponibles para el tiempo de publicación.

Examen de Salida de Escuela Secundaria de California (CAHSEE)

El Examen de Salida de Escuela Secundaria de California es usado principalmente como un requisito de graduación en California, pero los resultados de este examen también son usados para determinar Progreso Anual Adecuado (AYP) para las escuelas secundarias, según lo requiere la ley Federal "Sin Dejar Ningún Niño Atrás" (NCLB). El CAHSEE tiene una sección de Inglés/Artes del Lenguaje y otra de Matemáticas y, con propósitos de calcular AYP, se han fijado tres niveles de desempeño: Avanzado, Proficiente y No Proficiente. El resultado que un estudiante debe lograr para ser considerado Proficiente es diferente al resultado requerido para graduación.

La primera tabla muestra el porcentaje de estudiantes alcanzando los niveles Proficiente o Avanzado para los últimos tres años. La segunda tabla muestra el porcentaje de estudiantes, por grupo, en cada nivel de desempeño, en inglés-artes del lenguaje y matemáticas, separadamente, para el periodo de evaluación más reciente.

CAHSEE por Materia									
	2008-09			2009-10			2010-11		
	Escuela	Distrito	Estado	Escuela	Distrito	Estado	Escuela	Distrito	Estado
Inglés	47.0	53.0	52.0	46.0	55.0	54.0	49.0	60.0	59.0
Mat.	55.0	57.0	53.0	49.0	55.0	54.0	48.0	58.0	56.0

CAHSEE por Grupo Estudiantil						
	Inglés			Mat.		
	No Proficiente	Proficiente	Avanzado	No Proficiente	Proficiente	Avanzado
Todos los Est. Distrito	47.5	24.5	28.0	46.1	34.0	19.9
Todos los Est. Escuela	53.9	24.0	22.1	50.4	34.4	15.2
Masculino	58.1	25.0	16.9	49.8	32.8	17.3
Femenino	49.6	22.9	27.5	49.8	32.8	17.3
Asiático	33.3	13.3	53.3	20.0	33.3	46.7
Filipino	23.1	30.8	46.2	23.1	30.8	46.2
Hispano o Latino	60.1	23.4	16.5	55.4	32.4	12.1
Blanco	35.7	23.8	40.5	35.7	45.2	19.0
Aprendices del Inglés	61.0	22.6	16.4	55.0	31.4	12.8
Con Desventaja Socioeconómica	59.3	22.8	17.9	54.2	33.3	12.8
Recibiendo Servicios de Educación Migratoria	66.7	16.7	16.7	41.7	50.0	8.3
Estudiantes Discapacitados	93.8	6.2	-	89.4	8.5	2.1

Requisitos de Admisión para Universidades Públicas de California

Universidad de California

Los requisitos de admisión para la Universidad de California (UC) siguen las directrices fijadas por el Plan Maestro, el cual requiere que el octavo superior de los graduados de las escuelas secundarias en el estado, así como aquellos que se transfieren de otros estados y que han completado satisfactoriamente trabajos específicos de cursos universitarios, sean elegibles para admisión en la UC. Estos requisitos están diseñados para asegurar que todos los estudiantes elegibles estén debidamente preparados para el trabajo a nivel universitario.

Para requisitos generales de admisión, por favor visite el sitio web de información sobre admisiones de la UC en <http://www.universityofcalifornia.edu/admissions/>.

Universidad Estatal de California

La elegibilidad para admisión a la Universidad Estatal de California (CSU) es determinada por tres factores:

- Cursos secundarios específicos
- Calificaciones en cursos específicos y resultados de exámenes
- Graduación de la escuela secundaria

Algunos planteles universitarios tienen normas más altas para determinadas especializaciones o para estudiantes que viven fuera del área local de la universidad. También debido al número de estudiantes que aplica, algunas universidades tienen normas más altas (criterio suplementario de admisión) para todos los postulantes. La mayoría de planteles CSU tienen pólizas de admisión garantizada para estudiantes que se gradúan o se transfieren de escuelas secundarias o colegios universitarios que históricamente han sido atendidos por un plantel CSU en determinada región. Para información sobre admisiones, solicitudes y pagos, vea el sitio web de la CSU en <http://www.calstate.edu/admission/admissions.shtml/>.

Preparación para la Universidad

La Escuela Secundaria Orange Glen ofrece a los estudiantes que desean ir a la universidad, muchas oportunidades para dar un paso adelante en su vida futura. Actividades y programas de preparación universitaria son parte del currículo de la escuela y son realizados por programas suplementarios patrocinados por la escuela. Los consejeros se reúnen con cada estudiante por lo menos una vez al año para discutir sus metas a largo plazo. Los estudiantes revisan estos planes cada año conforme sus metas y opiniones van cambiando.

El Distrito Escolar Secundario Unido Escondido patrocina una Noche Universitaria donde representantes de varios colegios universitarios hablan y presentan información sobre sus respectivos colegios. Los estudiantes y padres también pueden asistir a una noche de Asistencia Financiera para recibir información adicional sobre formas cómo pagar por la universidad. La escuela tiene asociaciones con el Colegio Universitario Mira Costa y con la Universidad Estatal de California en San Marcos a través del programa para todo el distrito MAP.

Se anima a los estudiantes de la Escuela Secundaria Orange Glen a tomar los cursos necesarios si planean asistir a una universidad de cuatro años. Todos los estudiantes deben pasar cada curso con una calificación mínima de "C" cada semestre. La tabla muestra la proporción de cursos UC/CSU requeridos que han sido satisfactoriamente tomados y completados, en relación al número de matrículas en los cursos (suma del total de matrículas en todas las clases).

Matriculación en Cursos UC/CSU	
	Porcentaje
Estudiantes Matriculados en los Cursos Requeridos para Admisión a UC/CSU, 2010-11	66.3%
Graduados que Completaron Todos los Cursos Requeridos para Admisión a UC/CSU, 2009-10	30.9%

* Cuenta Duplicada (un estudiante puede estar matriculado en diversos cursos).

Clases de Asignación Avanzada

La Secundaria Orange Glen ofrece cursos de Asignación Avanzada (AP) para los estudiantes que buscan calificar para créditos universitarios. Los estudiantes en grados once y doce que logran calificaciones de tres, cuatro o cinco en sus exámenes AP finales califican para crédito universitario en la mayoría de las universidades de la nación.

Clases de Asignación Avanzada	
	# de Cursos
Inglés	2
Lenguaje Extranjero	2
Matemáticas	2
Ciencias	2
Ciencias Sociales	4
Totales	12
Porcentaje de Estudiantes en Cursos AP	5.3%

Preparación para la Fuerza Laboral

La meta de la Escuela Secundaria Orange Glen es que cada estudiante entienda la importancia de las materias académicas y experimente cómo los empleados aplican las materias aprendidas a situaciones de trabajo. Los programas de la escuela se enfocan en preparar a los estudiantes a pensar conceptualmente, comunicarse efectivamente y aplicar sus habilidades en contextos del mundo real. Currículo y estrategias instructivas que promueven pensamiento crítico, solución de problemas, liderazgo y habilidades académicas son enseñadas constantemente a los estudiantes para asegurarnos que estén listos para empezar a trabajar.

Los cursos de preparación de carreras que se ofrecen en la Escuela Secundaria Orange Glen incluyen:

- Artes Culinarias Avanzadas
- Ciencias Agrícolas I y II
- Automotriz 1, II y III
- Asistente de Enfermería Certificada (fuera del plante)
- Desarrollo del Niño A
- Reparación de Computadoras y Certificación A+ (fuera del plantel)
- Artes Culinarias I y II
- Moda y Confección de Ropa A y B
- Fundamentos de Cuidado de Salud I y II
- Automotriz Avanzada ROP
- Gráficas e Impresión ROP
- Producción de Videos I y II

Todos los cursos ofrecidos incorporan las normas del currículo modelo CTE, satisfacen los requisitos de graduación del distrito y/o los requisitos de ingreso A-G para los sistemas UC/CSU. Los cursos son evaluados mediante evaluaciones formales e informales de maestros, y en el caso de Ciencia Agrícola, mediante la participación de los estudiantes en Futuros Agricultores de América.

La dirección de carreras provee asistencia a todos los estudiantes para desarrollar metas futuras para su carrera. Centros de Carrera en todos los planteles ofrecen una variedad de servicios para asistir a los estudiantes a identificar y seleccionar educación y entrenamiento pos-secundario para progresar en sus conocimientos y habilidades. Los estudiantes también pueden participar en el Día de Oportunidad de Carreras para explorar diversas opciones de carrera.

El Distrito Escolar Secundario Unido Escondido participa en Educación COMPACTO de Escondido, un consorcio que provee asociaciones a través del área para realzar la educación vocacional. Oradores de la comunidad, experiencia de trabajo con y sin paga, uso de tecnología, proyectos de investigación relacionados con carreras, Centro de Carreras y proyectos de servicios comunitarios están disponibles para que los estudiantes engrandezcan sus opciones de educación, entrenamiento y empleo después de la secundaria. Para mayor información sobre preparación de cursos CTE o ROP, por favor contacte a Dominick Gagliardi al (760) 739-7307.

Esta tabla muestra la información sobre la participación en los Programas de Carreras de Educación Técnica (CTE).

Matriculación y Finalización de los Programas de Educación de Carreras Técnicas (CTE) (Acta de Educación Técnica y Vocacional Carl Perkins)	
Pregunta	Respuesta
¿Cuántos alumnos de la escuela participan en CTE?	1,081
¿Qué porcentaje de los alumnos de la escuela completó el programa CTE y ganó un diploma de escuela secundaria?	3.0
¿Qué porcentaje de los cursos CTE de la escuela son articulados o en secuencia entre la escuela y las instituciones postsecundarias de educación?	38.0

Acceso Adicional a Internet/Bibliotecas Públicas

La sucursal principal y la sucursal de East Valley de la Biblioteca Pública de Escondido proveen acceso gratuito a Internet para todos los miembros de la comunidad, incluyendo a los estudiantes del Distrito Escolar Secundario Unido Escondido. El YMCA de Escondido ofrece uso de sus computadoras para todos los estudiantes que tengan una tarjeta del "Teen Center". Las tarjetas son gratuitas para los estudiantes. La sucursal de Baker y Mitchell del Club de Niños y Niñas de Escondido también tienen centros de tecnología disponible para sus miembros. La cuota de membresía anual es \$60.

Materiales de Instrucción

El Distrito Escolar Secundario Unido Escondido fija una alta prioridad en asegurar que haya suficientes libros y materiales disponibles para apoyar los programas instructivos de la escuela. El Distrito Escolar Secundario Unido Escondido llevó a cabo una Audiencia Pública en 20 de septiembre del 2011 y determinó, que cada escuela dentro del distrito tiene suficientes libros, materiales instructivos o equipo para el laboratorio de ciencias de buena calidad, de conformidad con el acuerdo *Williams versus el Estado de California*.

Todos los estudiantes, incluyendo a los aprendices de inglés, reciben sus propios libros, o materiales de instrucción, o ambos, en todas las materias principales y en artes visuales y escénicas, para usar en clase y para llevarlos a casa. Todos los libros y materiales suplementarios son adoptados siguiendo un ciclo desarrollado por el Departamento de Educación de California, haciendo de los libros usados en la escuela lo más actualizados que están disponibles. Los materiales aprobados para su uso por el Estado, son revisados por todos los maestros y un comité de selección compuesto de maestros y administradores hace una recomendación a la Junta Escolar. Todos los materiales recomendados están disponibles en la oficina del distrito para que los padres puedan revisarlos antes de su adopción. La tabla muestra información recolectada en octubre del 2011 sobre la calidad, vigencia y disponibilidad de los textos y otros materiales instructivos, alineados con las normas, usados en la escuela.

Libros Adoptados por el Distrito					
Niveles de Grado	Materia	Editorial	Año de Adopción	Suficiente	% Con Falta
10-12	Ciencias	Glencoe	2008	Sí	0.0%
9-12	Ciencias	Holt, Rinehart & Winston	2008	Sí	0.0%
9-12	Ciencias	McDougal Littell	2008	Sí	0.0%
9-12	Ciencias	Prentice Hall	2005	Sí	0.0%
12vo	Historia/ Sociales	Glencoe	2007	Sí	0.0%
12vo	Historia/ Sociales	McDougal Littell	2007	Sí	0.0%
10-11	Historia/ Sociales	Prentice Hall	2007	Sí	0.0%
9-12	Inglés/Artes del Leng.	McDougal Littell	1999	Sí	0.0%
9-12	Lenguajes Extranjeros	Glencoe (MacMillan/ McGraw Hill)	2002	Sí	0.0%
9-12	Lenguajes Extranjeros	Holt, Rinehart & Winston	2002	Sí	0.0%
9-12	Mat.	Holt	2008	Sí	0.0%
9-12	Mat.	McDougal Littell	2003	Sí	0.0%
9-12	Mat.	Prentice Hall	2009	Sí	0.0%
9-12	Salud	Glencoe (MacMillan/ McGraw Hill)	2003	Sí	0.0%

Plan de Seguridad Escolar

La Secundaria Orange Glen es un plantel cerrado. Todos los visitantes deben registrarse al llegar y usar sus pases de visitante durante su estadía. Damos la bienvenida a los padres y miembros de la comunidad para que visiten la escuela, sin embargo, cualquier persona que desee estar en el plantel durante horas escolares debe notificar al personal con anticipación. Durante la hora de almuerzo, descansos, antes y después de la escuela, personal de seguridad y administradores supervisan a los estudiantes y vigilan el plantel, incluyendo la cafetería y áreas deportivas, para asegurar un ambiente seguro y ordenado.

El Plan Integral de Seguridad Escolar fue desarrollado por el distrito para cumplir con la Ley del Senado 187 (SB 187) de 1997. El plan provee a los estudiantes y al personal una manera de asegurar un ambiente de aprendizaje seguro y ordenado. Cada escuela incluye los siguientes requisitos del SB 187 dentro de sus planes de seguridad: estatus actual de criminalidad escolar, procedimientos para reportar el abuso infantil, procedimientos en caso de desastre, rutinas y emergencias, pólizas relacionadas con suspensión y expulsión, notificación a maestros de estudiantes peligrosos, póliza sobre acoso sexual, provisión de un código de vestuario para la toda la escuela, entrada y salida segura de los estudiantes, padres y empleados a la escuela, y procedimientos y reglas de la escuela.

La escuela evalúa el plan cada año y lo actualiza según sea necesario. El plan fue actualizado y revisado con el personal por última vez en octubre del 2011. Los procedimientos de seguridad, incluyendo los elementos del Plan de Seguridad, son revisados con el personal de la escuela y el distrito durante el año escolar en diversas oportunidades de entrenamiento y simulacros de emergencia.

Instalaciones Escolares

La Escuela Secundaria Orange Glen abrió en el otoño de 1962 y desde entonces ha sido renovada en varias ocasiones. Las instalaciones están situadas en 46 acres y se extiende a 188,193 pies cuadrados. Las instalaciones escolares consisten de 66 salones permanentes, 15 salones móviles, un salón multiusos, una biblioteca, un gimnasio, un laboratorio de computación, un centro de presentaciones artísticas, salones para el personal, oficinas administrativas, baños, instalaciones atléticas y un centro de aprendizaje.

Un moderno campo de fútbol de grama sintética y una pista de carrera para todo tipo de clima se inauguraron en el otoño de 2010. En la primavera del 2011, se abrieron cuatro salones nuevos, un taller de impresión, un laboratorio de computación e instalaciones para cerámica para ser usados por los estudiantes.

Las instalaciones son un gran apoyo para la enseñanza y el aprendizaje mediante sus amplios salones y espacio de recreación. La tabla muestra los resultados de la última inspección a las instalaciones.

Condiciones de Instalaciones Escolares				
Fecha de la última inspección: 09/23/2011				
Resumen General de la Condición de Instalaciones: Buena				
Artículo Inspeccionado	Estatus del Sistema de Comp. de Instalaciones			Deficiencia y Acción Remedial Tomada o Planeada
	Buena	Reg.	Pobre	
Sistemas (Fugas de Gas, Mec./Aire y Calefacción, Aguas Negras)	X			
Interior	X			
Limpieza (Limpieza General, Plagas/Infestación)	X			
Eléctrico	X			
Baños/Fuentes	X			
Seguridad (Seguridad contra Incendios, Materiales Peligrosos)	X			
Estructural (Daño Estructural, Techos)		X		Alas 200, 300, 500 y 600 - Los canales para la lluvia se están oxidando. Órdenes de trabajo en progreso.
Externo (Pisos, Ventanas, Puertas, Portones, Cercas)	X			

Mantenimiento y Reparación

Los asuntos de seguridad son la prioridad número uno de Mantenimiento y Operaciones. Los supervisores de mantenimiento del distrito son proactivos y conducen inspecciones en el plantel escolar en forma continua. Las reparaciones necesarias para mantener a la escuela en buena reparación y funcionamiento son completadas en un tiempo adecuado. Se utiliza un proceso de orden de trabajo para asegurar un servicio eficiente y que las reparaciones de emergencia reciban la más alta prioridad.

Proceso y Horario de Limpieza

La junta directiva del distrito ha adoptado normas de limpieza para todas las escuelas en el distrito. Todas las escuelas son limpiadas a diario. Un resumen de estas normas está disponible en la oficina de la escuela o del distrito. El equipo de administración del plantel trabaja diariamente con el personal de conserjes para desarrollar un horario de limpieza que garantice una escuela limpia y segura.

Liderazgo Escolar

El liderazgo en la Escuela Secundaria Orange Glen es una responsabilidad compartida entre la administración del distrito, el director, el personal instructivo, los estudiantes y los padres. El Director Tom Allison ha liderado la escuela por tres años. Trabajando con el director, se encuentran los Subdirectores Julius Lockett, Penny Parker y Allen Williams.

Los miembros del personal y los padres participan en varios comités que toman decisiones sobre las prioridades y dirección del plan educativo para asegurar que los programas instructivos sean consientes con las necesidades estudiantiles y que cumplan con las metas del distrito. Comités y organizaciones incluyen el Consejo Local, el Consejo de Currículo, la Organización de Padres, Maestros y Estudiantes, el Club Asesor de Padres de Agricultura/Futuros Granjeros de América, Club Asesor de Padres NJROTC, Promotores Deportivos y Musicales, Cuerpo Estudiantil Asociado y el Comité Asesor de Aprendices de Inglés (ELAC). El Consejo Local de la escuela se reúne una vez al mes para discutir las necesidades educativas de los estudiantes.

Participación de los Padres y la Comunidad

La Escuela Secundaria Orange Glen involucra activamente a los padres y miembros de la comunidad en la planificación y operación de la escuela. Muchos padres y organizaciones basadas en la comunidad trabajan con los maestros, estudiantes y la administración para mejorar los programas educativos de la escuela, mediante asesoramiento, educación y apoyo activo. Mediante estas organizaciones, los padres tienen voz en todos los niveles de toma de decisiones en la escuela. Las organizaciones de padres tienen buena asistencia por parte de una sección de padres representativa y generalmente ofrecen servicios de traducción y cuidado de niños.

Animamos a incrementar su participación mediante clases regulares y entrenamientos de educación para padres. Invitamos a los padres a visitar el plantel y servir frecuentemente como voluntarios en los salones de clase y en los diferentes programas y eventos escolares. La escuela comunica todas las oportunidades de participación y educación a través de una amplia variedad de medios, incluyendo llamadas telefónicas, panfletos, boletines para padres, correos electrónicos, marquesina y publicaciones en los salones de clase.

La comunidad de Escondido apoya a la ESOG de diversas maneras. Muchos negocios locales patrocinan los programas, eventos y equipos deportivos de la Escuela Secundaria Orange Glen. Por ejemplo, tenemos una sociedad con la Corporación Sony que proveyó a la escuela extensos recursos tecnológicos, y al mismo tiempo proveyó tutoría continua y becas para los estudiantes de la Secundaria Orange Glen. Miembros de la comunidad participan como voluntarios en la escuela con regularidad y dan sus aportes en diversos comités escolares.

Información para Contactarnos

Los padres que deseen participar en los comités, actividades o convertirse en voluntarios de la Escuela Secundaria Orange Glen pueden contactar al Director Tom Allison al (760) 291-5002.

Fuentes de Ingreso del Distrito

Para el año escolar 2009-10, el distrito recibió asistencia federal y estatal para los programas categóricos, de educación especial y de apoyo, incluyendo:

- Educación Vocacional Ag
- Subsidio para Arte y Música
- CAL-SAFE
- CAHSEE Intensivo
- Reducción del Tamaño de Clase
- Asistencia de Impacto Económico
- Estudiantes Dotados y Talentosos (GATE)
- Transporte del Hogar a la Escuela
- Materiales Instructivos
- Mantenimiento y Operaciones
- Materiales para la Biblioteca y Educación Técnica
- Subsidio en Bloque para Capacitación Profesional
- Revisión y Asistencia de Colegas
- ROP
- Seguridad Escolar
- Educación Especial
- Retención de Alumnos
- Consejería Escolar Suplementaria
- Subsidio en Bloque para Acreditación de Maestros
- Título I
- Título II
- Título III

Gastos del Distrito

Para el tiempo en que este informe fue publicado, los datos comparativos financieros y de salario más recientes del Estado de California fueron para el año escolar 2009-10. La tabla de Gastos por Alumno provee una comparación de fondos de una escuela por alumno, de fuentes no restringidas, con otras escuelas en el distrito y en el estado.

Gastos por Alumno	
Escuela	
Total de Gastos por Alumno	\$5,656
De Fuentes Restringidas	\$1,251
De Fuentes No Restringidas	\$4,405
Distrito	
De Fuentes No Restringidas	\$4,350
Porcentaje de Variación entre Escuela y Distrito	1.26%
Estado	
De Fuentes No Restringidas	\$5,455
Porcentaje de Variación entre Escuela y Estado	-19.25%

Salarios de Maestros y Administradores como un Porcentaje del Presupuesto Total

La tabla muestra los salarios del distrito para maestros, directores y superintendentes, y compara estas cifras con los promedios estatales para distritos del mismo tipo y tamaño. La tabla también muestra los salarios administrativos y de maestros como un porcentaje del presupuesto del distrito, y compara estas cifras con los promedios estatales para distritos del mismo tipo y tamaño. Información detallada sobre salarios puede ser encontrada en el sitio web del CDE.

Información de Salario Promedio Maestros-Director-Superintendente 2009-10		
	Distrito	Estado
Maestros Principiantes	\$42,096	\$42,954
Maestros de Nivel Medio	\$62,119	\$69,905
Maestros de Nivel Más Alto	\$88,320	\$89,464
Directores de Secundarias	\$127,050	\$128,348
Superintendente	\$185,653	\$205,119
Salarios como Porcentaje del Presupuesto Total		
Salarios de Maestros	36.1%	38.3%
Salarios Administrativos	5.7%	5.2%

Salarios de Maestros de la Escuela

La tabla de Salarios Promedio de Maestros ilustra el salario promedio de maestros en la escuela y lo compara con el salario promedio de maestros a niveles de distrito y estado.

Salarios Promedio de Maestro	
Escuela y Distrito	
Escuela	\$64,212
Distrito	\$64,435
Porcentaje de Variación	-0.35%
Escuela y Estado	
Todos los Distritos Escolares Secundarios	\$70,570
Porcentaje de Variación	-9.01%

